

# EKONOMIE

## GRAAD 12

### Olimpiade Vraestel

### Ronde Een

**Punte: 30**

**Tyd: 1 uur**

**Datum: 12 Mei 2021**

## Instruksies

1. Vul antwoorde in op die ANTWOORDBLAD.
2. Onthou om jou persoonlike inligting volledig in te vul op die ANTWOORDBLAD.
3. Die ANTWOORDBLAD het 4 afdelings, maak seker dat jy die korrekte vak kies.
4. Elke vraag het 4 moontlike antwoorde (A B C D)  
Slegs een antwoord is korrek.  
Kleur die antwoord sirkel volledig in.
5. Sterkte!



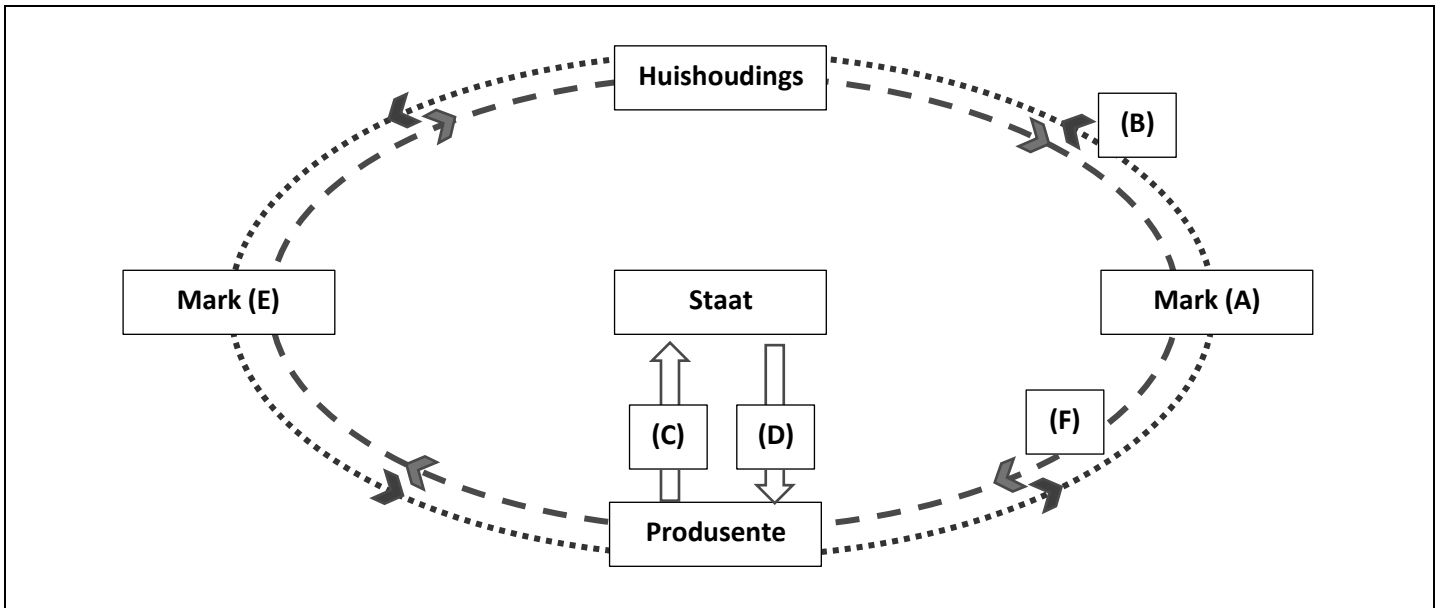
# PROVERTO EMS OLIMPIADE 2021 – GRAAD 12

## EKONOMIE

### RONDE 1

### DIE EKONOMIESE KRINGLOOP

Bestudeer die volgende ekonomiese model en beantwoord vrae 1 tot 5.



	Geldvloei
	Reële vloei

- Hierdie tipe voorstelling in ekonomie staan bekend as 'n \_\_\_\_\_.  
A model  
B grafiek  
C wet  
D verhouding
- Die mark wat deur (A) voorgestel word, is die mark vir:  
A produksiefaktore.  
B goedere en dienste.  
C arbeid en entrepreneurskap.  
D internasionale handel.
- Die vloei aangedui deur (F) vanaf Mark (A) na Produsente toon die vloei van:  
A produksiefaktore.  
B vergoeding van produksiefaktore.  
C goedere en dienste.  
D vergoeding vir goedere en dienste.

4. Indien ons aanvaar dat hierdie voorstelling 'n ekonomie wat in ekwilibrium is voorstel, watter een van die volgende is waar?
- A NI < NP > NB  
 B NI = NP = NB  
 C NI > NP > NB  
 D NI < NP < NB
5. Indien Vloei (C) die vloei van goedere en dienste verteenwoordig, sal Vloei (D) waarskynlik die volgende vloei verteenwoordig:
- A publieke goedere en subsidies  
 B subsidies en belastings  
 C publieke goedere en belastings  
 D oordragbetalings en privaat goedere
6. Die volgende is geneem uit die SARB Kwartaalblad (Desember 2020).

R miljoen	2015	2016	2017	2018	2019
Vergoeding van werknemers	1 912 083	2 072 859	2 225 800	2 320 179	2 418 544
Netto bedryfsurplus	1 079 222	1 123 567	1 226 323	1 249 182	1 296 696
Verbruik van vaste kapitaal	560 416	617 969	638 782	1 249 182	713 078
Belasting op produksie	81 169	85 519	92 072	101 936	105 061
Subsidies op produksie	7 983	8 356	9 653	6 492	9 796
Belasting op produkte	440 102	482 772	497 335	545 558	564 866
Subsidies op produkte	15 126	15 270	17 084	12 951	10 821
Uittreksel uit KB601					

**Die waarde van die BBP teen markpryse vir 2017 is:**

- A R 5 451 124 miljoen  
 B R 3 782 008 miljoen  
 C R 5 077 628 miljoen  
 D R 3 651 472 miljoen
7. Wat sal die verandering in verbruiksbesteding wees in 'n geslote ekonomie met geen owerheid, indien daar 'n toename van R4 000 000 in investering is, en die marginale geneigdheid om te verbruik (*mpc*) is 0,75?
- A -R16 000 000  
 B -R1 600 000  
 C R1 600 000  
 D R16 000 000
8. Wat kan die staat doen indien die ekonomie tekens begin toon van inflasie, en hulle groei in die ekonomie wil verhoed?
- A Verhoog beide belastings en invoere.  
 B Verlaag owerheidsbesteding en verhoog belasting.  
 C Verhoog beide invoere en die verbruik van goedere en dienste.  
 D Verlaag belastings en verhoog owerheidsbesteding.

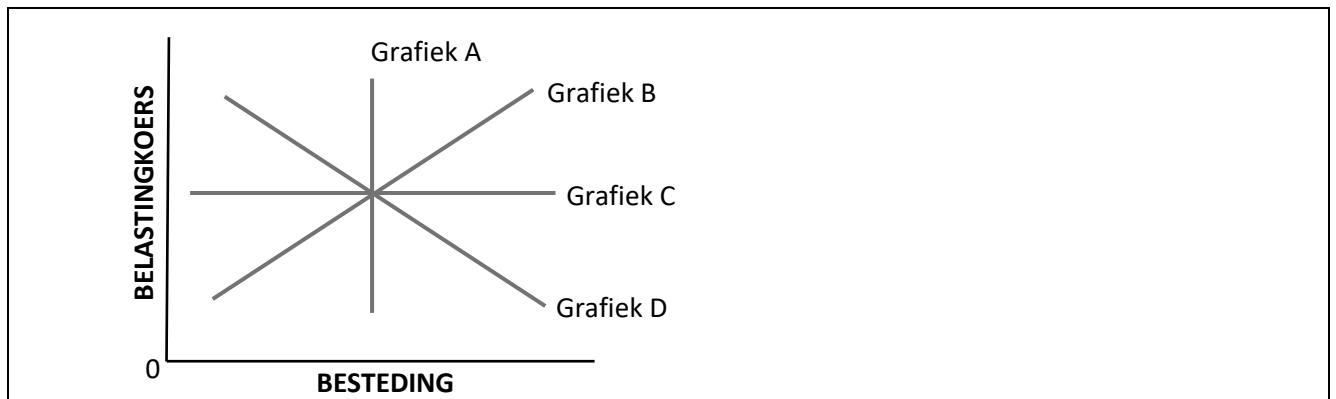
## SAKESIKLUS

9. Die teenoorgestelde van 'n trog is die punt op die sakesiklus waar:
- A inflasie op sy laagste is.
  - B totale vraag en koste lei tot 'n afname in investering.
  - C totale ekonomiese aktiwiteite afneem.
  - D die werkloosheidskoers op sy laagste is.
10. Die fase tussen 'n piek en 'n trog op 'n sakesiklus kan die beste beskryf word as 'n:
- A herstellpunt.
  - B uitbreidingsfase.
  - C krimpingsfase.
  - D optimale punt van uitset.
11. Gedurende die groeifase is die ekonomiese groeikoers op 'n jaar-tot-jaarbasis:
- A negatief, teen 'n toenemende koers.
  - B negatief, teen 'n dalende koers.
  - C positief, teen 'n toenemende koers.
  - D positief, teen 'n dalende koers.
12. Professor Jan van Heerden skryf in die artikel SA se ekonomiese verlansaming is struktureel (<https://www.iol.co.za/business-report/opinion/opinion-sas-economic-slowdown-is-structural-29d10f0d-fb37-453d-88a7-a90e503eb6ef>) dat daar verskillende redes is waarom Suid-Afrika 'n strukturele verlansaming ervaar.
- Watter een van die volgende sal nie as 'n strukturele probleem beskou word nie?
- A Die meeste arbeiders in Suid-Afrika is swak opgelei omdat die primêre en sekondêre onderwysstelsel wanfunksioneel is.
  - B Die regeringstelsel funksioneer nie optimaal nie, want dit ly onder korrupsie en basiese dienste word nie voldoende gelewer nie.
  - C Vervaardigingsaanlegte kan nie opgeleide, toegewyde, vaardige werkers in diens neem wat met 'n hoë mate van doeltreffendheid en betroubaarheid die nodige goedere kan produseer wat buitelandse ondernemings benodig nie.
  - D 'n Toename in die geldvoorraad om staatsuitgawes te verhoog en die belastingkoers op beide individue en ondernemings te verlaag.
13. Die fase van 'n sakesiklus wat ontstaan na 'n trog en wanneer die groeikoers positief is, kan beskryf word as 'n \_\_\_\_\_-fase.
- A voorspoed
  - B krimpings
  - C resessie
  - D depressie
14. In 'n poging om ekonomiese groei aan te pas, kondig die owerheid 'n toename in belasting aan. Dit is 'n voorbeeld van 'n ...
- A uitbreidende fiskale beleid.
  - B inkrimpende fiskale beleid.
  - C uitbreidende monetêre beleid.
  - D inkrimpende monetêre beleid.

15. Watter een van die volgende veranderinge in totale vraag en totale aanbod sal lei tot 'n toename in ekonomiese groei?
- A 'n Toename in totale vraag terwyl totale aanbod konstant bly.
  - B 'n Toename in totale aanbod terwyl totale vraag konstant bly.
  - C 'n Afname in totale vraag en 'n afname in totale aanbod.
  - D 'n Toename in totale vraag en 'n toename in totale aanbod.

## DIE OWERHEIDSEKTOR

16. Die BBP van Suid-Afrika teen huidige pryse vanaf 1985 tot 2025 word gepubliseer op [www.statista.com](http://www.statista.com). Die statistiek vir 2022 – 2025 word bereken deur gebruik te maak van:
- A historiese modelle.
  - B ekonometriese modelle.
  - C ekstrapolasie.
  - D bewegende gemiddeldes.
17. Watter grafiek toon BTW die beste?



- A Grafiek A
  - B Grafiek B
  - C Grafiek C
  - D Grafiek D
18. 'n Groot aantal visspesies het uitgesterf as gevolg van oorbevissing. Visse in die oseaan kan dus die beste gesien word as 'n:
- A gemeenskaplike goedere.
  - B publieke goedere.
  - C kollektiewe goedere.
  - D meriete goedere.
19. Die regering besluit om die entstof vir Covid-19 gratis aan alle lede van die gemeenskap beskikbaar te stel. Die entstof kan gesien word as 'n:
- A gemeenskaplike goedere.
  - B publieke goedere.
  - C kollektiewe goedere.
  - D meriete goedere.

- 20.** Watter een van die volgende is nie 'n rede waarom die regering meriete goedere en dienste sal lewer nie?
- A** Om verbruik aan te moedig sodat positiewe eksternaliteite van verdienstelike goedere bereik kan word.
  - B** Om die onvoldoende informasie en inligting wat verband hou met verdienstelike goedere te oorkom.
  - C** Daar word geglo dat die verbruik van meriete goedere positiewe eksternaliteite genereer – waar die private voordeel uit verbruik die sosiale voordeel oorskry.
  - D** Omdat die regering van mening is dat verbruik nie net gebaseer moet wees op die vermoë om vir 'n produk of diens te betaal nie.
- 21.** Die regering besluit om meer windplase te bou om elektrisiteit op te wek. Watter een van die volgende word geklassifiseer as 'n eksterne koste eerder as 'n private koste?
- A** Die prys van die grond waarop die plaas gebou is.
  - B** Die uitgawes aangegaan vir die installering van die windturbines.
  - C** Uitgawes verbonde aan die vervaardiging van windturbines.
  - D** Laer eiendomspryse in die omgewing.
- 22.** Wanneer die regering goedere en dienste bekom vir toekomstige gebruik, word dit geklassifiseer as:
- A** staatsbesteding.
  - B** owerheidsbelegging.
  - C** monetêre beleid.
  - D** fiskale beleid.
- 23.** Watter een van die volgende is nie 'n rede vir staatsbesteding nie?
- A** Om goedere en dienste te lewer wat nie deur die private sektor gelewer word nie.
  - B** Om verbeterings aan die vraagkant van die makro-ekonomie te bewerkstellig, soos besteding aan onderwys en opleiding om arbeidsproduktiwiteit te verbeter.
  - C** Om subsidies te lewer aan bedrywe wat moontlik finansiële ondersteuning vir hul bedryf of uitbreiding benodig.
  - D** Om inkomste te help herverdeel en maatskaplike welsyn te bevorder.

## BUITELANDSE VALUTAMARKTE

- 24.** Watter een van die volgende beskryf die voordeel van internasionale handel die beste?
- A** Internasionale handel moedig 'n land aan om te spesialiseer in die vervaardiging van die goedere en dienste wat hy teen 'n hoër prys kan lewer, wat sodoende die winsgeleentheid verhoog as gevolg van hoër verkooppriese.
  - B** Internasionale handel verminder mededinging en verhoog wêreldpryse, wat voordele vir verbruikers bied deur die koopkrag van hul eie inkomste te verhoog, wat lei tot 'n toename in produsentesurplus.
  - C** Die kwaliteit van goedere en dienste kan toeneem namate mededinging, innovasie, ontwerp en die toepassing van nuwe tegnologie aanmoedig word.
  - D** Plaaslike produsente, wat moontlik 'n unieke produk lewer wat die plaaslike mark se behoeftes voorsien, kan hul produkte teen hoër pryse verkoop omdat verbruikers nie belangstel in goedkoper invoere nie.

25. Land X en Land Y produseer albei twee sjokolades, FOMO's en YOLO's. Hul potensiele produksie, met behulp van al die hulpbronne, word in die volgende tabel getoon:

	LAND X	LAND Y
FOMO	300	350
YOLO	60	210

In hierdie voorbeeld het Land Y:

- A 'n absolute voordeel in albei produkte en 'n vergelykende voordeel in YOLO's.
  - B 'n absolute nadeel in albei produkte en 'n vergelykende voordeel in YOLO's.
  - C 'n absolute voordeel in albei produkte en 'n vergelykende nadeel in FOMO's.
  - D 'n absolute nadeel in albei produkte en 'n vergelykende voordeel in FOMO's.
26. Moontlike redes vir 'n surplus op die lopende rekening is:

- (a) Surplus van besparing oor beleggings.
- (b) Beduidende mededingende voordeel op lang termyn.
- (c) Langtermyn styging in wêreldwye pryse van hoofuitvoergoedere.
- (d) Strukturele toename in netto beleggingsinkomste.

Watter van die moontlikhede is WAAR?

- A (a), (c) en (d)
- B (b) en (d)
- C Slegs (c)
- D (a), (b), (c) en (d)

**Beantwoord vrae 27 en 28 gebaseer op hierdie syfers.**

**Op 8 Maart 2021 was ZAR1.000 = €0,054.  
Op 11 Maart 2021 was ZAR1.000 = €0,056.**

27. Die Rand het \_\_\_\_\_ teen die Euro.
- A gedevalueer
  - B gerevalueer
  - C gedepresieer
  - D geappresieer
28. Op 11 Maart 2021 sal invoere van €1 000:
- A R661,38 meer kos.
  - B R661,38 minder kos.
  - C dieselfde kos.
  - D onmoontlik wees om te bereken.

**29.** Om die tekort op die lopende rekening te verminder, moet die regering ingryp.

- (a) Verminder verbruikersbesteding.
- (b) Verhoog verbruikersbesteding.
- (c) Aanbodkantbeleide om mededingendheid te verbeter.
- (d) Vraagkantbeleide om mededingendheid te verbeter.
- (e) Devaluasie van die wisselkoers.
- (f) Herwaardering van die wisselkoers.

Die beste beleide om die tekort op die lopende rekening te verminder, is:

- A** (a), (c) en (f)
- B** (b), (d) en (e)
- C** (b), (d) en (f)
- D** (a), (c) en (e)

**30.** As gevolg van die implementering van nuwe tegnologie, ervaar Land H 'n toename in produktiwiteit. Dit sal Land H se geldeenheid laat \_\_\_\_\_ omdat goedere teen 'n \_\_\_\_\_ prys geproduseer word.

- A** appresieer; laer
- B** depresieer; laer
- C** appresieer; hoër
- D** depresieer; hoër