

EKONOMIE

GRAAD 12

Olimpiade Vraestel

Ronde Een

Punte: 30

Tyd: 1 uur

Datum: 11 Mei 2022

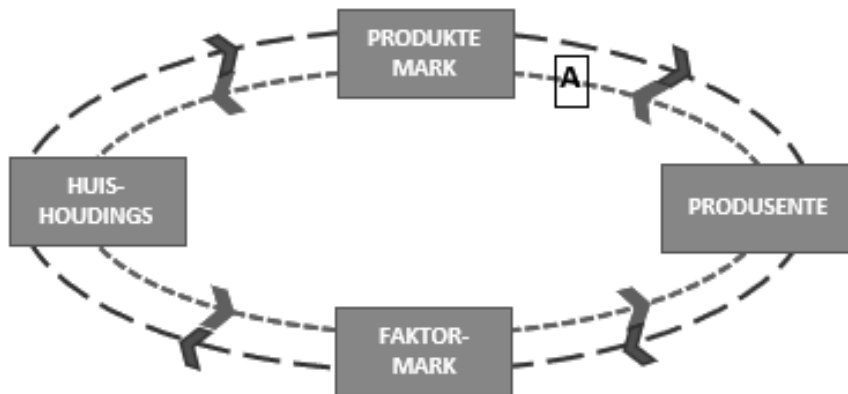
Instruksies

1. Vul antwoorde in op die ANTWOORDBLAD.
2. Onthou om jou persoonlike inligting volledig in te vul op die ANTWOORDBLAD.
3. Die ANTWOORDBLAD het 4 afdelings, maak seker dat jy die korrekte vak kies.
4. Elke vraag het 4 moontlike antwoorde (A B C D)
Slegs een antwoord is korrek.
Kleur die antwoord sirkel volledig in.
5. Sterkte!



DIE SIRKELVLOEI

Bestudeer die volgende grafiese voorstelling en beantwoord vrae 1 tot 8.



1. Dit is 'n voorbeeld van 'n ekonomiese:
 - A skedule.
 - B module.
 - C model.
 - D grafiek.

2. Watter een van die volgende sal as faktorinkomste vir huishoudings geklassifiseer word?
 - A SASSA-toekenning.
 - B Werkloosheidstoelaag.
 - C Sakgeld wat aan kinders betaal word.
 - D Rente ontvang op 'n vaste deposito.

3. Die vloei wat as A geïdentifiseer is, toon die vloei van:

- A produksiefaktore.
- B die vergoeding van produksiefaktore.
- C goedere en dienste.
- D die vergoeding vir goedere en dienste.

4. Aanvaar dat die regering by hierdie grafiese voorstelling gevoeg word. Dit sal lei tot 'n toename in die verbruik van:

- (i) plaaslike goedere en dienste.
- (ii) ingevoerde goedere en dienste.
- (iii) plaaslike produksiefaktore.
- (iv) ingevoerde produksiefaktore.

- A (i) en (ii)
- B (ii) en (iii)
- C (iii) en (iv)
- D (i) en (iv)

5. Die faktormark is enige plek waar:

- A huishoudings produkte verkoop en besighede produkte koop.
- B huishoudings hulpbronne verkoop en besighede hulpbronne koop.
- C besighede hulpbronne verkoop en huishoudings hulpbronne koop.
- D besighede produkte verkoop en huishoudings produkte koop.

6. In hierdie voorstelling van die ekonomie word die vloei van goedere en dienste getoon as 'n:
- A anti-kloksgewyse werklike vloei.
 - B anti-kloksgewyse geldvloei.
 - C kloksgewyse werklike vloei.
 - D kloksgewyse geldvloei.
7. Geld wat van die regering na maatskappye en na huishoudings vloei, staan onderskeidelik bekend as:
- A subsidies en oordragbetalings.
 - B oordragbetalings en subsidies.
 - C belasting en beleggings.
 - D beleggings en belasting.
8. Al die volgende, behalwe EEN, is 'n voorbeeld van die geldvloei tussen die regering en maatskappye. Watter een is die uitsondering?
- A Nie-rentedraende lenings.
 - B Leningswaarborge.
 - C Belastingtoegewings.
 - D Openbare fasiliteite verskaf teen 'n lae winsmarge.

Die volgende is 'n uittreksel uit die SARB Kwartaalblad (Desember 2020). Beantwoord vrae 9 en 10.

R miljoen	2019	2020
Vergoeding van werknemers	2 734 173	2 655 034
Netto bedryfsurplus	1 473 181	1 481 097
Verbruik van vaste kapitaal	725 794	753 852
Belasting op produksie	117 394	119 138
Subsidies op produksie	11 256	11 249
Belasting op produkte	580 753	538 007
Subsidies op produkte	15 006	14 804

Uittreksel uit KB601

9. Die verskil tussen die bruto toegevoegde waarde teen faktorkoste en die bruto toegevoegde waarde teen basiese pryse vir 2020, is:
- A 107 889
 - B 130 387
 - C 523 203
 - D 552 811
10. Watter van die volgende is NIE by die netto bedryfsurplus ingesluit nie?
- A Maandelikse betalings wat huurders aan verhuurders maak.
 - B Lone en salarisse wat huishoudings ontvang.
 - C Rente wat huishoudings ontvang op die besparing van deposito's.
 - D Waardevermindering van huureiendomme.

Die volgende is 'n uittreksel uit die SARB Kwartaalblad (Desember 2020). Beantwoord vrae 11, 12 en 13.

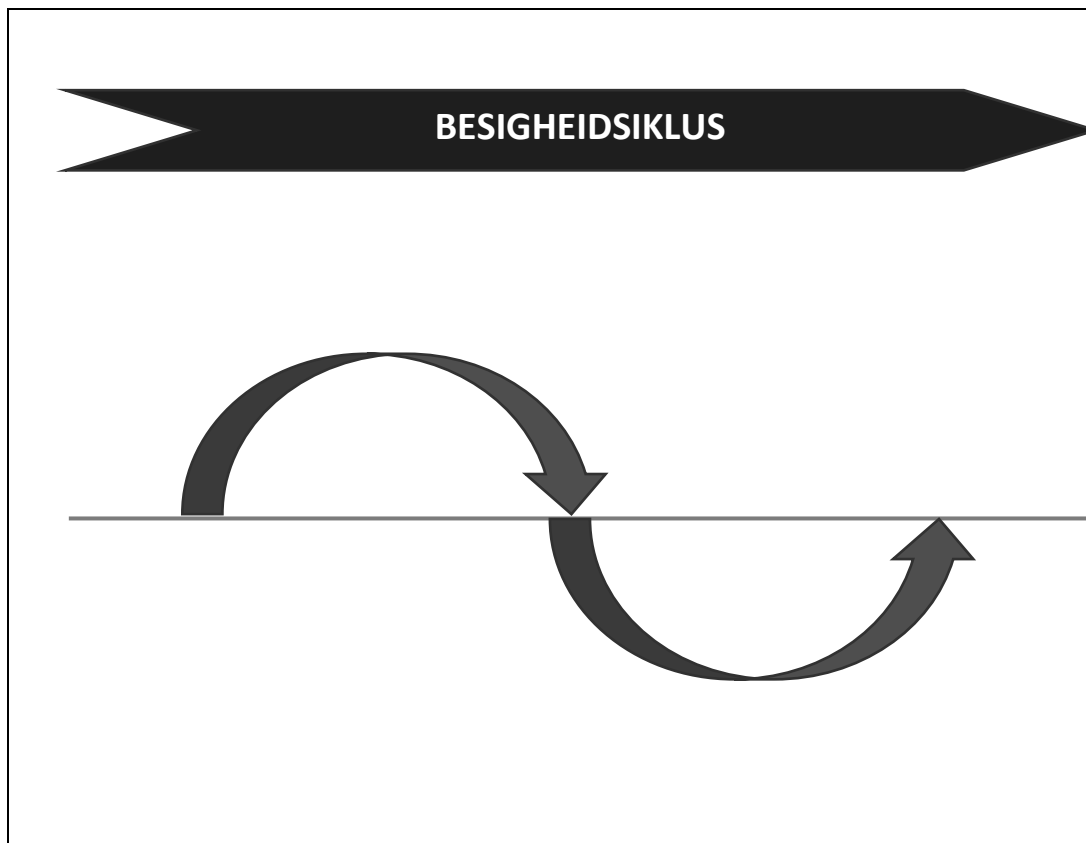
R miljoen	2013	2015	2018	2020
Bruto nasionale inkomste teen markpryse	3 775 107	4 319 512	5 208 245	5 428 519
Reële bruto nasionale inkomste	4 201 574	4 319 512	4 484 716	4 377 699

Uittreksel uit KB601

11. Ten einde die BNI per capita te bereken, moet die:
- A BBP verminder word wanneer pryse styg en vermeerder word wanneer pryse daal.
 - B BNI gedeel word deur die aantal burgers van 'n land.
 - C werklike BNI vermenigvuldig word met die BBP-deflator.
 - D BNI gebaseer word op pryse wat tydens 'n basisjaar gehef is.
12. Watter jaar is die basisjaar?
- A 2013
 - B 2015
 - C 2018
 - D 2020
13. Bereken die BBP-deflator vir 2013.
- A -426 467
 - B +426 467
 - C +11.3%
 - D +10.2%

BESIGHEIDSIKLUSSE

Bestudeer die volgende voorstelling van die besigheidsiklus en beantwoord vrae 14 tot 19.



14. 'n Tipiese besigheidsiklus gaan deur vier fases, naamlik:
- A herstel, optimalisering, regressie en groei.
 - B vraag, aanbod, ewewig en balans.
 - C piek, depressie, agteruitgang en helling.
 - D piek, resessie, trog en uitbreiding.
15. Die fase tussen die trog en 'n piek kan die beste beskryf word as:
- A 'n herstpunt.

- B 'n uitbreidingsfase.
- C 'n inkrimpingsfase.
- D 'n optimale uitsetpunt.

16. Gedurende die resessiefase is die ekonomiese groeikoers op 'n jaar-tot-jaar basis:

- A negatief, teen 'n stygende koers.
- B negatief, teen 'n dalende koers.
- C positief, teen 'n stygende koers.
- D positief, teen 'n dalende koers.

17. Die verlaging in ekonomiese aktiwiteite weens die inperkingstydperke tydens COVID-19 kan die beste beskryf word as die gevolge van:

- A eksogeniese redes.
- B endogeniese redes.
- C strukturele redes.
- D monetêre redes.

18. In 'n poging om die ekonomie te stimuleer deur middel van fiskale maatreëls moet die regering:

- A staatsbesteding verhoog.
- B staatsbesteding verlaag.
- C die geldvoorraad verhoog.
- D die geldvoorraad verlaag.

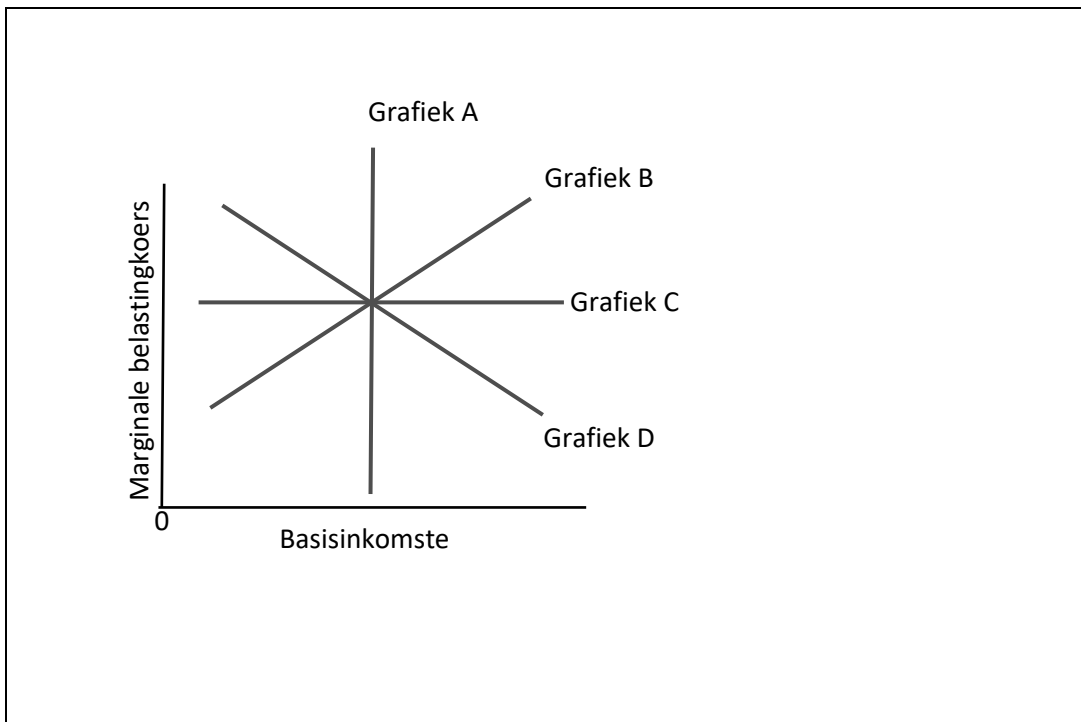
19. Watter een van die volgende veranderinge in totale vraag en totale aanbod sal lei tot 'n afname in ekonomiese groei?

- A 'n Toename in totale vraag terwyl totale aanbod konstant bly.
- B 'n Toename in totale aanbod terwyl die totale vraag konstant bly.

- C 'n Afname in totale vraag en 'n afname in totale aanbod.
- D 'n Toename in totale vraag en 'n toename in totale aanbod.

DIE OPENBARE SEKTOR

20. Die SARB pas die nasionale inkomstestatistieke aan in elke nuwe uitgawe van die SARB Kwartaalblad. Die statistieke, soos aangepas vir die jare voor 2022, word bereken met behulp van:
- A historiese data.
 - B ekonometriese modelle.
 - C ekstrapolasie.
 - D bewegende gemiddeldes.
21. Watter grafiek beeld belasting op maatskappye uit?



- A Grafiek A
- B Grafiek B
- C Grafiek C
- D Grafiek D

22. Die regering koop meer maskers en gee dit aan landsburgers vir persoonlike beskerming tydens die COVID-19-pandemie. Dit word geklassifiseer as:

- A regeringsbesteding.
- B staatsbelegging.
- C monetêre beleid.
- D fiskale beleid.

23. Die regering vervaardig openbare goedere. Watter van die volgende eienskappe is nodig vir goedere of dienste om as openbare goedere geklassifiseer te word?

- (i) Wedywering
- (ii) Nie-wedywering
- (iii) Uitsluitbaarheid
- (iv) Nie-uitsluitbaarheid

- A Slegs (i)
- B (i) en (ii)
- C (i) en (iii)
- D (ii) en (iv)

24. Dit is die rol van die regering om hulpbronne te herallokeer, vanaf die produksie van private goedere tot die produksie van openbare goedere. Hoe vervul die regering hierdie rol?

- A Die regering sal die private vraag na private goedere verhoog.
- B Die regering sal belasting op huishoudings en private ondernemings verhoog.
- C Die regering sal staatsbesteding verminder.
- D Die regering sal staatsbelegging verminder.

25. Watter een van die volgende is waar? In 'n vrye mark sal daar 'n:
- A oorverbruik van meriete goedere en onderverbruik van demeriete goedere wees.
 - B oorverbruik van beide meriete goedere en demeriete goedere wees.
 - C onderverbruik van meriete goedere en oorverbruik van demeriete goedere wees.
 - D onderverbruik van beide meriete goedere en demeriete goedere wees.
26. Watter een van die volgende stellings met betrekking tot kwasi-openbare goedere is verkeerd?
- A Kwasi-openbare goedere het eienskappe van beide openbare en private goedere.
 - B Die private sektor bied alle kwasi-openbare goedere aangesien die regering nie die inisiatief het om dit te produseer nie.
 - C Die regering sal kwasi-openbare goedere produseer, aangesien die private sektor te min hulpbronne aan hul produksie toeken.
 - D Kwasi-openbare goedere sluit goedere en dienste soos onderwys, paaie, polisie, brandbestryding, museums, voorkomende medisyne en afvalverwydering in.

VALUTAMARKTE

27. Watter een van die volgende beskryf 'n voordeel van internasionale handel die beste?
- A Internasionale handel moedig 'n land aan om te spesialiseer in die vervaardiging van daardie goedere en dienste wat hy teen 'n hoër koste kan produseer en sodoende kan die winsgeleentheid verhoog as gevolg van hoër verkooppriese.
 - B Internasionale handel verlaag mededinging en verhoog wêreldpryse, wat voordele aan verbruikers bied deur die koopkrag van hul eie inkomste te verhoog en dit lei tot 'n styging in produsentesurplus.
 - C Die kwaliteit van goedere en dienste kan toeneem namate mededinging innovasie, ontwerp en die toepassing van nuwe tegnologieë aanmoedig.
 - D Plaaslike produsente wat 'n unieke produk kan verskaf wat aangepas is om aan die behoeftes van die plaaslike mark te voldoen, kan hul produkte teen hoër pryse verkoop omdat verbruikers nie in goedkoper invoere sal belangstel nie.

28. Jabu en Jessica werk in 'n klein fabriek waar hulle poppe vir die uitvoermark maak. Jessica kan 22 eenhede van Pop A en 26 eenhede van Pop B op een dag maak. Jabu kan 20 eenhede van Pop A en 12 eenhede van Pop B op een dag maak. Volgens die inligting wat verskaf word moet:
- A Jabu glad nie poppe produseer nie.
 - B beide voortgaan om die aantal eenhede wat hulle tans produseer, te produseer.
 - C Jessica spesialiseer in Pop A en Jabu moet spesialiseer in Pop B.
 - D Jabu spesialiseer in Pop A en Jessica moet spesialiseer in Pop B.

Bestudeer die volgende inligting en beantwoord vrae 29 en 30.

Februarie 2020	€ 1.00 : R17.50
Februarie 2021	€ 1.00 : R18.50

29. Vanaf Februarie 2020 tot Februarie 2021 het die Rand _____ teenoor die Euro.
- A geappresieer
 - B gedepresieer
 - C gedevalueer
 - D Gerevalueer
30. In albei jare het 'n Suid-Afrikaanse maatskappy 100 000 kg tee uit Europa ingevoer teen €10 per kg. Invoerbelasting word bereken teen 10 sent per kg. Wat sal die verskil wees tussen die invoerbelasting wat elke jaar betaalbaar is?
- A R0
 - B R1.00
 - C R100 000
 - D R1 000 000

